

# RACE BOVINE MARAICHINE

## Description des caractéristiques de la race

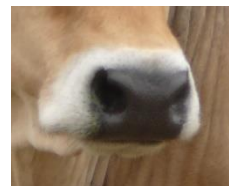
La description suivante s'inspire des indications présentes dans divers ouvrages des XIX<sup>ème</sup> et XX<sup>ème</sup> siècle. Elle tient également compte de l'état de la race aujourd'hui et a pour but de bien définir ce qu'est la race bovine Maraîchine.

### Robe

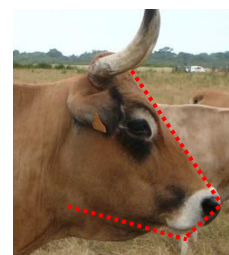
- Robe **fauve de ton froment clair à foncé, avec extension du noir** plus ou moins importante sur la face antérieure des membres, l'encolure voire le flanc. On recherche également un maquillage noir sur la tête : autour des yeux et sur les joues. Les robes trop rouges sont à éviter. Les robes très claires ou complètement noires peuvent apparaître exceptionnellement mais ne sont pas recherchées. Le mâle présente un pelage de nuance plus foncée et plus facilement charbonné que la femelle.
- Chez la femelle, le **gris perle ou blanc grisâtre** forme une auréole claire en bordure des paupières et du mufle, et peut former des zones plus étendues sur le périnée, le dessous du corps, la partie intérieure des membres.
- Le tour des oreilles est généralement noir. Il peut être exceptionnellement clair, mais ce caractère n'est pas recherché.



**Muqueuses** – Mufle noir avec pourtour clair. Muqueuses noires, cupules du scrotum noires.



**Tête** – Chanfrein long et rectiligne, mufle large, chignon peu saillant. Yeux non proéminents aux paupières fines, cils noirs. Joues assez développées et mufle large donnant au profil une forme de trapèze.



**Cornes** – De taille moyenne à longue, en forme de lyre ouverte ou semi ouverte, orientées vers le haut, de section moyenne. Les cornes sont généralement blanches avec les extrémités noires. Elles peuvent exceptionnellement présenter une coloration gris-vert sur toute leur longueur.



**Peau** – Fanon assez développé.



**Mamelle** – De taille moyenne, bien attachée, équilibrée, avec des trayons homogènes moyens à petits.



**Membres** d'épaisseur moyenne, présentant des articulations nettes. Onglons larges.

**Corps** – Poitrine profonde, dos rectiligne.  
Bassin développé, plat et large. Reins larges.  
Queue longue, attachée haut, légèrement saillante.  
Muscles de la cuisse longs et bien descendus.



**Taille** – Race de gabarit moyen à grand.

**Aptitudes** – Race anciennement à triple aptitude (travail, lait, viande) aujourd'hui utilisée majoritairement en système allaitant, et exceptionnellement dans des systèmes laitiers. La Maraîchine reste de type mixte et a gardé de bonnes capacités laitières, se traduisant par une bonne croissance des veaux sous la mère.

La race est adaptée aux prairies humides et à tous autres milieux grâce à sa capacité à mobiliser ses réserves en cas de besoin et à reprendre de l'état rapidement quand les conditions sont favorables (bonne croissance compensatrice).

La Maraîchine possède de bonnes facilités de vêlages, est une race fertile et très précoce sexuellement. Les vaches sont très maternelles avec leurs veaux. Les animaux restent plutôt tardifs dans leur développement, ce qui peut avoir une incidence positive sur le persillé et la couleur de la viande.

La race ressort agilité, endurance et docilité de son ancienne utilisation pour le travail.

**Les animaux homozygotes pour le gène culard ne sont pas gardés pour le programme de reproduction.**

## *Critères d'exclusion pour le choix des mères à taureaux et des reproducteurs :*

### *Défauts rédhibitoires :*

- Tâches blanches
- Animaux homozygotes pour le gène culard : reconnaissables à un bassin très long et très incliné, des muscles des cuisses très hauts et hypertrophiés, une poitrine et des flancs très resserrés et parfois une malformation de la langue



### *Défauts secondaires (2 acceptés maximum) :*

- Oreilles claires
- Muqueuses claires
- Absence de liseré blanc autour du mufle (animaux « bouchards »)

- Robes trop rouges



- Cornes en croissant ou plates

